

SECRETARIA DE ESTADO DE SAÚDE DO RIO DE JANEIRO  
SUBSECRETARIA DE VIGILÂNCIA EM SAÚDE  
SUPERINTENDÊNCIA DE VIGILÂNCIA EPIDEMIOLÓGICA E AMBIENTAL

## **INFORMATIVO CIEVS 048/2016**

Centro de Informações Estratégicas de Vigilância em Saúde/Unidade de Resposta Rápida

**MONITORAMENTO DAS EMERGÊNCIAS EM  
SAÚDE PÚBLICA**

**SINDROME EXANTEMÁTICA EM GESTANTE**

**MICROCEFALIAS ASSOCIADAS À INFECÇÃO  
CONGÊNITA**

**Novembro/2016**

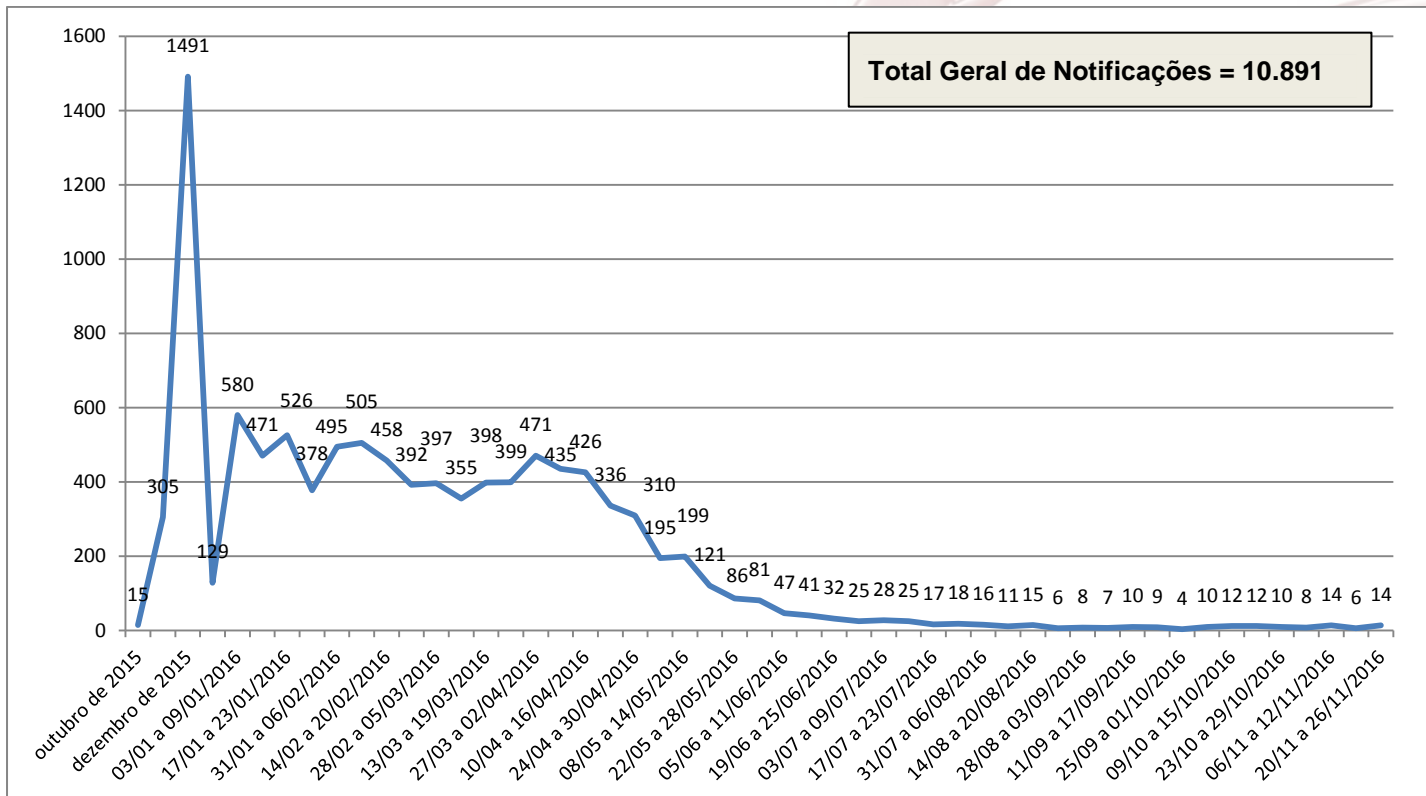
## 1. SÍNDROME EXANTEMÁTICA EM GESTANTES

Até o dia 26/11/2016 foram notificados 10.891 casos de Síndrome Exantemática em Gestante distribuídos entre 83 municípios nas nove regiões do Estado.

Até o dia 17/09/2016 foram liberados 6.021 exames de gestantes com exantema, destes 33,10% (n=1993) apresentaram positividade para Zika Vírus.

O resultado positivo para Zika vírus não configura a existência de microcefalia.

**Gráfico 1 – Evolução do número de notificações de Síndrome Exantemática em Gestantes de acordo por Semana de Início do Exantema – Estado do Rio de Janeiro – Set/2015 a 26/11/2016**



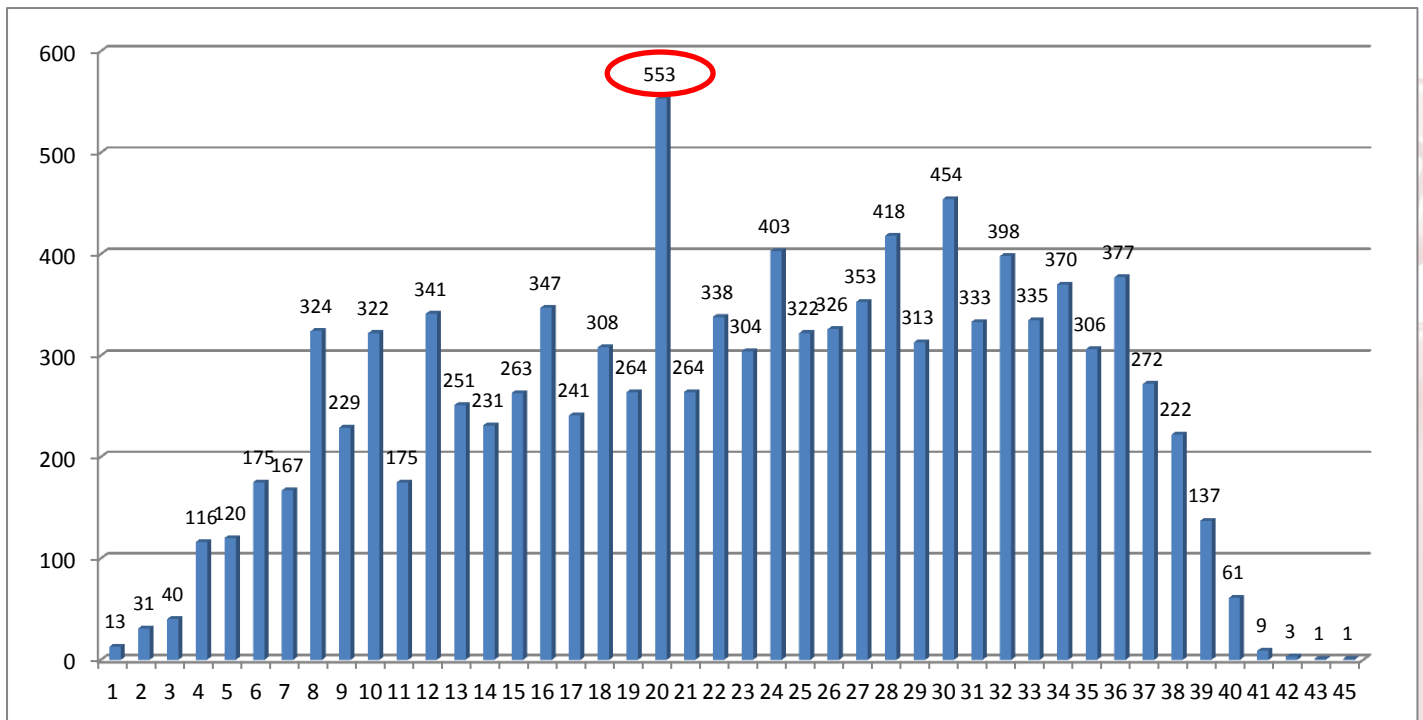
Fonte: FORMSUS / CIEVS / SVS / SES.

Dados atualizados até 26/11/2016 - sujeitos a alterações.

NOTAS: No gráfico foram considerados os dados a partir de outubro de 2015. De janeiro a setembro de 2015 tivemos 44 notificações.

Os dados ignorados compreendem aqueles cuja variável "Data de início de exantema" não está preenchida ou preenchida de forma inadequada ou incorreta, abrangendo aqui todo o período compreendido entre 01/01/2015 e 26/11/2016. No período analisado temos um total de 488 registros com esta informação ignorada.

**Gráfico 2 – Distribuição das notificações de Síndrome Exantemática em Gestante segundo Idade Gestacional Estado do Rio de Janeiro – 01/01/2015 a 26/11/2016**



Fonte: FORMSUS / CIEVS / SVS / SES.

Dados atualizados até 26/11/2016 - sujeitos a alterações. No total 59 registros não possui a informação da idade gestacional, ou possuem erro no dado informado.

As notificações estão relacionadas à ocorrência de síndrome exantemática na gestante nos três trimestres, tendo sido observado maior frequência de notificações de gestantes com exantema na 20ª semana de gestação.

Do total de casos notificados os sinais e sintomas associados mais frequentes são: prurido (61% dos casos), artralgia (44%), cefaléia (41%), febre (35%) e mialgia (34%).

## 2 SÍNDROME NEUROLÓGICA PÓS INFECÇÃO EXANTEMÁTICA

A SES RJ tomando por base a Portaria MS de 17/03/2016, que define a notificação dos casos de manifestações neurológicas passou a monitorar todos os casos de encefalite, meningoencefalite, mielite, paralisias flácidas agudas, ADEM - encefalomielite disseminada aguda, e/ou Síndrome de Guillain-Barré), pós infecção exantemática. O diagnóstico médico das manifestações neurológicas deve ser baseado no quadro neurológico, Protocolo MS/2015 - Vigilância de Manifestações neurológicas, e não baseado em sintomatologia clínica. A resolução SES nº 1388 de 07/06/2016 estabelece em seu art. 1º que deve ser imediata a notificação de todo paciente com síndrome neurológica possivelmente associada à doença exantemática, prévia de até 30 dias antes do início do quadro neurológico.

Do início do monitoramento, julho de 2015, até 26/11/2016 foram notificados à vigilância epidemiológica estadual 280 casos de Síndrome Neurológica, distribuídos em 30 municípios do Estado. Foram confirmados 17 casos com possível associação com arboviroses (1 caso de Meningoencefalite; 11 casos de Síndrome de Guillan barré; 5 casos de outras manifestações neurológicas), 63 casos foram descartados por não possuírem quadro clínico ou

exame laboratorial compatível com doença exantemática prévia; 200 casos permanecem em investigação. Do total em investigação 28 possuem relato de exantema, principal sinal da infecção por arbovírus vírus.

Período	Casos notificados
Ano 2015	46
Janeiro 2016	39
Fevereiro 2016	58
Março 2016	43
Abril 2016	38
Mai 2016	27
Junho 2016	07
Julho 2016	02
Agosto 2016	04
Outubro 2016	01
ignorado	15
Total	280

Fonte: CIEVS/SVS/SES.

Os casos foram considerados segundo a data de início de sintomas.

### 3 MICROCEFALIA

Do início do monitoramento até o dia 26/11/16 foram descartados 271 casos; 163 casos foram confirmados para microcefalia por infecção congênita, destes 122 por critério Clínico-radiológico, 19 com amostra positiva para vírus Zika; 22 sugestivos de infecção congênita por STORCH (**S**ífilis/**T**oxoplasmose/**R**ubéola/**C**itomegalovírus/**H**erpes); e 396 seguem em investigação, totalizando 830 casos notificados por 59 municípios do Estado. Do total de casos notificados temos 46 óbitos, sendo 11 confirmados ter relação com infecção congênita; 18 descartados e 17 permanecem em investigação.

Os casos foram descartados de acordo com os critérios previsto no Protocolo de Vigilância e Resposta à Ocorrência de Microcefalia e/ou alterações do Sistema Nervoso Central (SNC).

Do total de casos notificados e em investigação, 58% (n=229) a microcefalia foi detectada após o nascimento; 28% (n=113) no período intra-uterino e 12% (n=54) não possuem informação quanto ao período de detecção. Do total de casos notificados e em investigação 45% (n=180) possuem história de exantema durante o período de gestação.

### 4 COMBATE AO VETOR

Foi estabelecida, entre os órgãos e entidades do Sistema Único de Saúde - SUS e do Sistema Nacional de Proteção e Defesa Civil - SINPDEC, a Diretriz Geral SNCC/2015 para a intensificação das ações de mobilização e combate ao vetor (*Aedes aegypti*) transmissor das doenças dengue, chikungunya e zika em cumprimento ao Plano Nacional de Enfrentamento à Microcefalia.

Neste sentido os Municípios estão realizando visitas a todos os imóveis urbanos (residências, comércios, indústrias, órgãos públicos, terrenos baldios etc) e infraestruturas públicas (praças, parques, jardins, bueiros etc) de seu território.



Para o cumprimento das visitas aos imóveis urbanos e infraestruturas públicas, os Municípios engajaram os agentes de combate às endemias – ACE e os agentes comunitários de saúde – ACS atuando de forma integrada no combate ao vetor.

As visitas abrangem atividades de orientação, inspeção do local, tratamento mecânico e químico de depósitos, quando necessário. Especial atenção é dada aos depósitos de água em locais onde há restrição de abastecimento público. Em cada visita ou inspeção, o agente cumpre sua atividade em companhia de moradores do imóvel visitado, de tal forma que transmita informações sobre o trabalho realizado e cuidados com a habitação.

A Secretaria Estadual de Saúde elaborou um questionário eletrônico para levantamento das ações realizadas pelos municípios.

### 1º CICLO

Executado por:	IMÓVEIS TRABALHADOS			IMÓVEIS	VISITAS	IMÓVEIS RECUPERADOS		
	Total	Com Foco	Tratados	FECHADOS	RECUSADAS	Total	Com Foco	Tratados
ACE	4.860.701	77.814	976495	1.134.674	13.039	109.451	4.257	50.150
ACS	722.048	12.565	5389	50.792	863	6.940	2.252	1.671
BOMBEIRO MILITAR	14.121	4.882	11539	894	5	0	0	0
DEFESA CIVIL	411	10	339	177	1	1.430	23	1.430
FA: AERONÁUTICA	227	23	23	78	3	0	0	0
FA: EXÉRCITO	6.638	727	358	1.850	48	28	0	0
FA: MARINHA	50.975	7.130	10412	10.340	307	0	3	3
OUTRO	1.440	138	6	490	34	17	6	3
<b>TOTAL:</b>	<b>5.656.561</b>	<b>103.289</b>	<b>1.004.561</b>	<b>1.199.295</b>	<b>14.300</b>	<b>117.866</b>	<b>6.541</b>	<b>53.257</b>

Fonte: ASINFO / SVS / SES

### 2º CICLO

Executado por:	IMÓVEIS TRABALHADOS			IMÓVEIS	VISITAS	IMÓVEIS RECUPERADOS		
	Total	Com Foco	Tratados	FECHADOS	RECUSADAS	Total	Com Foco	Tratados
ACE	3.216.638	50.333	790429	721.453	4.362	30.798	1.467	15.407
ACS	210.668	7.868	8677	29.517	799	2.683	293	359
BOMBEIRO	76.545	14.213	8962	9.607	32	0	0	0
DEFESA CIVIL	1.068	192	0	69	0	0	0	0
FA: EXÉRCITO	158	3	3	2	0	0	0	0
OUTRO	922	12	1	0	0	0	0	0
<b>TOTAL:</b>	<b>3.505.999</b>	<b>72.621</b>	<b>808.072</b>	<b>760.648</b>	<b>5.193</b>	<b>33.481</b>	<b>1.760</b>	<b>15.766</b>

Fonte: ASINFO / SVS / SES

### 3º CICLO

Executado por:	IMÓVEIS TRABALHADOS			IMÓVEIS	VISITAS	IMÓVEIS RECUPERADOS		
	Total	Com Foco	Tratados	FECHADOS	RECUSADAS	Total	Com Foco	Tratados
ACE	2.737.849	38.007	603585	587.517	55.906	50.165	1.130	13.788
ACS	199.351	3.136	4981	37.052	643	3.606	44	639
BOMBEIRO MILITAR	43.206	3.458	4100	5.975	9	1	0	0
DEFESA CIVIL	1.646	78	0	0	0	0	0	0
FA: EXÉRCITO	323	203	203	40	0	0	0	0
<b>TOTAL:</b>	<b>2.982.375</b>	<b>44.882</b>	<b>612.869</b>	<b>630.584</b>	<b>56.558</b>	<b>53.772</b>	<b>1.174</b>	<b>14.427</b>

Fonte: ASINFO / SVS / SES

### 4º CICLO

Executado por:	IMÓVEIS TRABALHADOS			IMÓVEIS	VISITAS	IMÓVEIS RECUPERADOS		
	Total	Com Foco	Tratados	FECHADOS	RECUSADAS	Total	Com Foco	Tratados
ACE	5.626.041	61.044	1091237	1.128.327	11.191	104.028	2.559	31.743
ACS	565.433	5.426	2030	17.520	489	1.891	17	288

BOMBEIRO MILITAR	9.750	310	3	1.883	4	0	0	0
DEFESA CIVIL	213	0	0	24	0	0	0	0
FA: EXÉRCITO	1.806	35	1354	142	20	13	0	0
OUTRO	402	0	283	38	0	0	0	0
<b>TOTAL:</b>	<b>6.203.645</b>	<b>66.815</b>	<b>1.094.907</b>	<b>1.147.934</b>	<b>11.704</b>	<b>105.932</b>	<b>2.576</b>	<b>32.031</b>

Fonte: ASINFO / SVS /SES

**5º CICLO**

Executado por:	IMÓVEIS TRABALHADOS			IMÓVEIS	VISITAS	IMÓVEIS RECUPERADOS		
	Total	Com Foco	Tratados	FECHADOS	RECUSADAS	Total	Com Foco	Tratados
ACE	4.873.899	49.006	923391	1.118.863	11.252	112.514	1.534	43.329
ACS	90.626	682	2574	8.280	479	1.322	68	785
OUTRO	4.448	92	3113	1.446	0	747	85	534
<b>TOTAL:</b>	<b>4.968.973</b>	<b>49.780</b>	<b>929.078</b>	<b>1.128.589</b>	<b>11.731</b>	<b>114.583</b>	<b>1.687</b>	<b>44.648</b>

Fonte: ASINFO / SVS /SES

**6º CICLO**

Executado por:	IMÓVEIS TRABALHADOS			IMÓVEIS	VISITAS	IMÓVEIS RECUPERADOS		
	Total	Com Foco	Tratados	FECHADOS	RECUSADAS	Total	Com Foco	Tratados
ACE	4.676.056	97.434	1113261	1.002.430	54.501	76.177	1.453	26.175
ACS	77.180	409	3406	7.624	111	251	0	94
OUTRO	3.208	2	1932	65	25	0	0	0
<b>TOTAL:</b>	<b>4.756.444</b>	<b>97.845</b>	<b>1.118.599</b>	<b>1.010.119</b>	<b>54.637</b>	<b>76.428</b>	<b>1.453</b>	<b>26.269</b>

Fonte: ASINFO / SVS /SES

**7º CICLO**

Executado por:	IMÓVEIS TRABALHADOS			IMÓVEIS	VISITAS	IMÓVEIS RECUPERADOS		
	Total	Com Foco	Tratados	FECHADOS	RECUSADAS	Total	Com Foco	Tratados
ACE	1.713.110	56.881	457102	354.781	2.390	8.523	169	3.424
ACS	19.186	2.542	1534	2.560	54	176	1	85
OUTRO	1.292	46	984	139	1	64	3	62
<b>TOTAL:</b>	<b>1.733.588</b>	<b>59.469</b>	<b>459.620</b>	<b>357.480</b>	<b>2.445</b>	<b>8.763</b>	<b>173</b>	<b>3.571</b>

Fonte: ASINFO / SVS /SES

**Tabela 2 – Monitoramento da meta no Estado do Rio de Janeiro.****1º CICLO**

RESULTADO PERCENTUAL	META	PERCENTUAL DE ALCANÇADO
(Trabalhados + Recuperados)		
6.870.156	6.738.009	101,96%

Fonte: ASINFO / SVS /SES

**2º CICLO**

RESULTADO PERCENTUAL	META	PERCENTUAL DE ALCANÇADO
(Trabalhados + Recuperados)		
4.274.120	6.738.009	63,43%

Fonte: ASINFO / SVS /SES

**3º CICLO**

RESULTADO PERCENTUAL	META	PERCENTUAL DE ALCANÇADO
(Trabalhados + Recuperados)		
3.749.376	6.738.009	55,65%

Fonte: ASINFO / SVS /SES

**4º CICLO**

RESULTADO PERCENTUAL	META	PERCENTUAL DE ALCANÇADO
(Trabalhados + Recuperados)		
7.387.075	6.738.009	109,63%

Fonte: ASINFO / SVS /SES

**5º CICLO**

RESULTADO PERCENTUAL	META	PERCENTUAL DE ALCANÇADO
(Trabalhados + Recuperados)		
6.254.589	6.738.009	92,83%

Fonte: ASINFO / SVS /SES

**6º CICLO**

RESULTADO PERCENTUAL	META	PERCENTUAL DE ALCANÇADO
(Trabalhados + Recuperados)		
5.821.200	6.738.009	86,39%

Fonte: ASINFO / SVS /SES

**7º CICLO**

RESULTADO PERCENTUAL	META	PERCENTUAL DE ALCANÇADO
(Trabalhados + Recuperados)		
2.093.513	6.738.009	31,07%

Fonte: ASINFO / SVS /SES

**Tabela 3 – Municípios com envio de informação no Estado do Rio de Janeiro.**

<b>1º Ciclo = 92 municípios 100%</b>
<b>2º ciclo = 92 municípios 100%</b>
<b>3º ciclo = 92 municípios 100%</b>
<b>4º ciclo = 92 municípios 100%</b>
<b>5º ciclo = 91 municípios 98,91%</b>
<b>6º ciclo = 90 municípios 97,83%</b>
<b>7º ciclo = 84 municípios 91,30%</b>

Fonte: ASINFO / SVS /SES

**Equipe de Elaboração**

Beatriz Leimann  
 Gilvania Lima Moura  
 João Figueiredo  
 Juliana São Sabbas  
 Shenon Bedin  
 Silvia Carvalho

**Maiores informações:****Centro de Informações Estratégicas de Vigilância em Saúde / Unidade de Resposta Rápida:**

End: Rua México, 128 Sala 401B – Castelo – Rio de Janeiro/RJ  
 Tel.: (21) 2333.3996 / 2333.3852 / 2333.3993  
 Plantão (24h): 98596-6553  
 E-mail: notifica@saude.rj.gov.br