

SECRETARIA DE ESTADO DE SAÚDE DO RIO DE JANEIRO  
SUBSECRETARIA DE VIGILÂNCIA EM SAÚDE  
SUPERINTENDÊNCIA DE VIGILÂNCIA EPIDEMIOLÓGICA E AMBIENTAL

## **INFORMATIVO CIEVS 007/2016**

Centro de Informações Estratégicas de Vigilância em Saúde/Unidade de Resposta Rápida

**MONITORAMENTO DAS EMERGÊNCIAS EM  
SAÚDE PÚBLICA**

**SINDROME EXANTEMÁTICA EM GESTANTE  
MICROCEFALIAS ASSOCIADAS A INFECÇÃO  
CONGÊNITA**

**FEVEREIRO/2016**

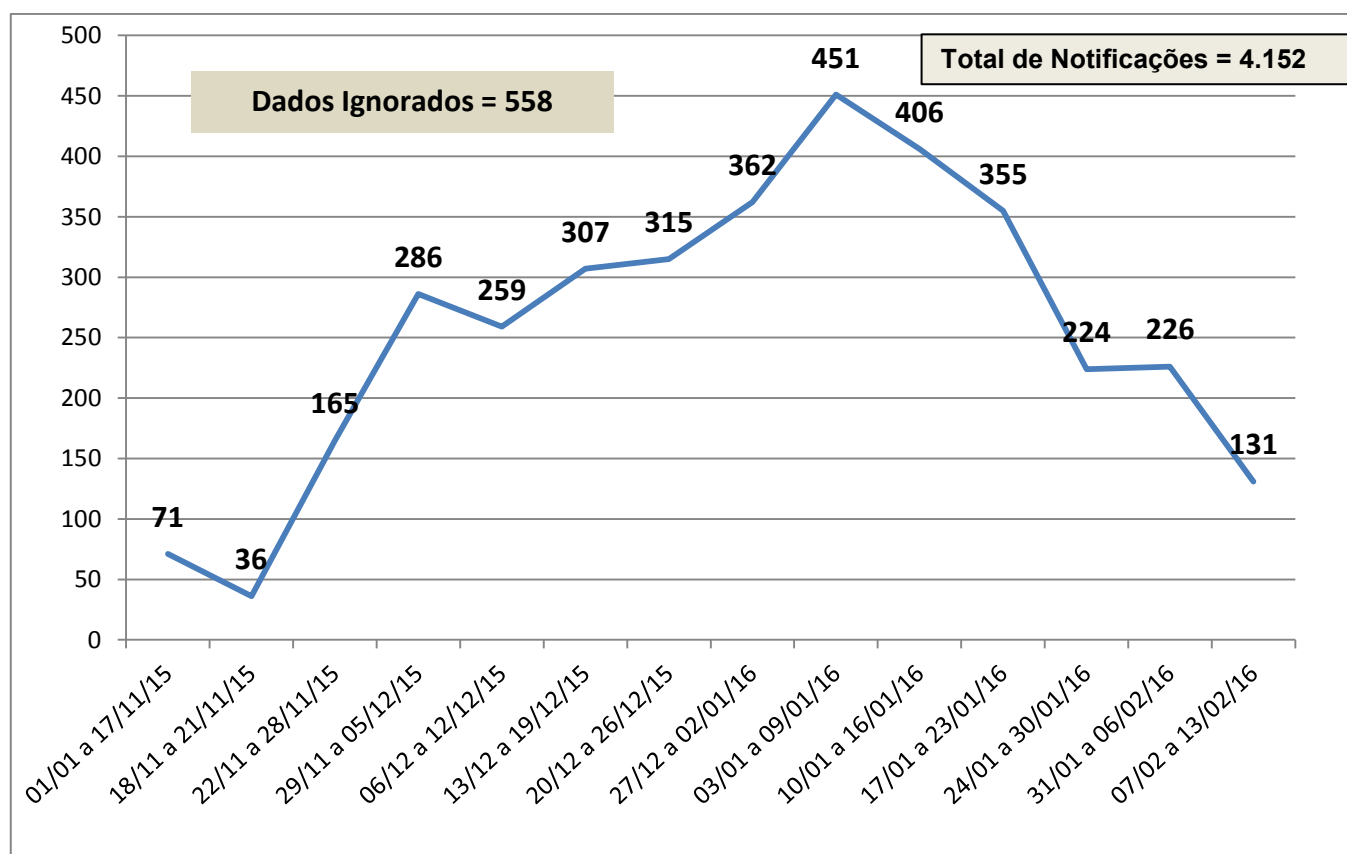
## 1. SÍNDROME EXANTEMÁTICA EM GESTANTES

Até o dia 13/02/2015 foram notificados 4.152 casos de Síndrome Exantemática em Gestante distribuídos entre 70 municípios nas nove regiões do Estado.

Até o momento já foram liberados 438 exames de gestantes com exantema, destes 37,4% (n=164) apresentaram positividade para Zika Vírus.

O resultado positivo para Zika vírus não configura a existência de microcefalia.

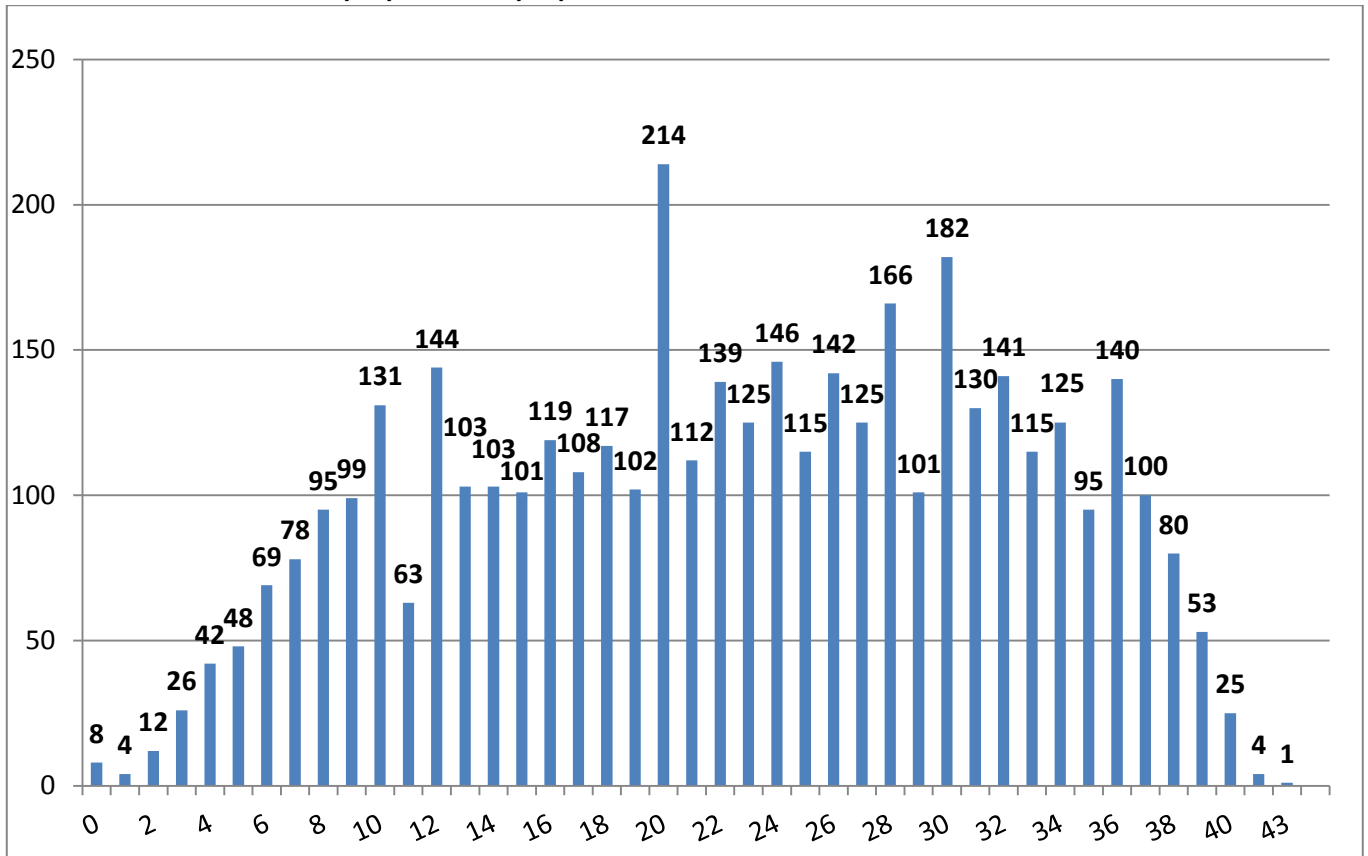
**Gráfico 1 – Distribuição das notificações de Síndrome Exantemática em Gestantes de acordo com Semana de Início do Exantema – Estado do Rio de Janeiro – 01/01/2015 a 13/02/2016**



Fonte: FORMSUS / CIEVS / SVS / SES.

Dados atualizados até 13/02/2016 - sujeitos a alterações.

**Gráfico 2 – Distribuição das notificações de Síndrome Exantemática em Gestante segundo Idade Gestacional Estado do Rio de Janeiro – 01/01/2015 a 13/02/2016**



Fonte: FORMSUS / CIEVS / SVS / SES.

Dados atualizados até 13/02/2016 - sujeitos a alterações.

As notificações estão relacionadas à ocorrência de síndrome exantemática na gestante nos três trimestres, tendo sido observado maior frequência de notificações de gestantes com exantema na 20ª semana de gestação.

Do total de casos notificados os sinais e sintomas associados mais frequentes são: prurido (69%), cefaléia (36%), artralgia (34%), mialgia (28%) e febre (23%).

## 2 SINDROME DE GUILLAIN-BARRE

Mesmo não sendo possível realizar uma correlação direta da infecção por Zika vírus com a SGB o Ministério da Saúde recomenda o monitoramento de todos os casos notificados de complicação neurológica pós infecção por Zika vírus.

Do início do monitoramento, julho de 2015, até o momento foram notificados a vigilância epidemiológica estadual 25 casos de SGB, destes 8 possuem relato de exantema, principal sinal da infecção por Zika vírus, e seguem em investigação com mais outros 15 casos aguardando resultado de exames laboratoriais, 2 casos foram descartados por não possuírem quadro clínico compatível.

### 3 MICROCEFALIA

Do início do monitoramento até o dia 13/02 (SE 6) totalizamos 227 casos de microcefalia em processo de investigação e 2 casos confirmados por critério Clínico-radiológico (caso notificado de RN como microcefalia e que apresente alterações sugestivas de infecção congênita por qualquer método de imagem. Do total de casos notificados e em investigação, 80% (n=181) a microcefalia foi detectada após o nascimento; 20% (n=46) no período intra-uterino. Do total de casos notificados 34% (n=78) possuíam registro de história de exantema durante o período de gestação.

### 4 Combate ao vetor

Foi estabelecida, entre os órgãos e entidades do Sistema Único de Saúde - SUS e do Sistema Nacional de Proteção e Defesa Civil - SINPDEC, a Diretriz Geral SNCC/2015 para a intensificação das ações de mobilização e combate ao vetor (*Aedes aegypti*) transmissor das doenças dengue, chikungunya e zika em cumprimento ao Plano Nacional de Enfrentamento à Microcefalia.

Neste sentido os Municípios estão realizando visitas a todos os imóveis urbanos (residências, comércios, indústrias, órgãos públicos, terrenos baldios etc) e infraestruturas públicas (praças, parques, jardins, bueiros etc) de seu território.

Para o cumprimento das visitas aos imóveis urbanos e infraestruturas publicas, os Municípios engajaram os agentes de combate às endemias – ACE e os agentes comunitários de saúde – ACS atuando de forma integrada no combate ao vetor.

As visitas abrangem atividades de orientação, inspeção do local, tratamento mecânico e químico de depósitos, quando necessário. Especial atenção é dada aos depósitos de água em locais onde há restrição de abastecimento público. Em cada visita ou inspeção, o agente cumpre sua atividade em companhia de moradores do imóvel visitado, de tal forma que transmita informações sobre o trabalho realizado e cuidados com a habitação.

A Secretaria Estadual de Saúde elaborou um questionário eletrônico para levantamento das ações realizadas pelos municípios. Até o momento 91 municípios enviaram informação, alcançando 61,07% da meta de imóveis visitados para o ERJ.

**Tabela 1 – Imóveis trabalhados e Recuperados no Estado do Rio de Janeiro.**

Executado por:	IMÓVEIS TRABALHADOS			IMÓVEIS FECHADOS	VISITAS RECUSADAS	IMÓVEIS RECUPERADOS		
	Total	Com Foco	Tratados			Total	Com Foco	Tratados
ACE	3.433.149	57.343	682447	810.732	7.728	53.594	2.792	31.706
ACS	613.601	7.425	2496	36.223	585	1.964	180	155
DEFESA CIVIL	339	8	339	173	0	1.430	23	1.430
FA:	9	0	0	1	0	0	0	0
FA: MARINHA	10.169	5.920	3871	1.628	57	0	0	0
OUTRO	313	58	6	40	0	17	6	3
<b>TOTAL:</b>	<b>4.057.580</b>	<b>70.754</b>	<b>689.159</b>	<b>848.797</b>	<b>8.370</b>	<b>57.005</b>	<b>3.001</b>	<b>33.294</b>

Fonte: ASINFO / SVS /SES

**Tabela 2 – Monitoramento da meta no Estado do Rio de Janeiro.**

RESULTADO (Trabalhados + Recuperados)	META	PERCENTUAL ALCANÇADO
4.114.585	6.738.009	61,07%

Fonte: ASINFO / SVS /SES

**Tabela 3 – Municípios com envio de informação no Estado do Rio de Janeiro.**

Municípios com Informação	% de Mun. com Informação
91	98,91

Fonte: ASINFO / SVS /SES

**Equipe de Elaboração**

Beatriz Leimann

Cristiane Kelly Lemos

Gilvania Lima Moura

João Figueiredo

Shenon Bedin

Sheylla Lima

Silvia Carvalho

**Maiores informações:****Centro de Informações Estratégicas de Vigilância em Saúde / Unidade de Resposta Rápida:**

End: Rua México, 128 Sala 401B – Castelo – Rio de Janeiro/RJ

Tel.: (21) 2333.3996 / 2333.3852 / 2333.3993

Plantão (24h): 98596-6553

E-mail: [notifica@saude.rj.gov.br](mailto:notifica@saude.rj.gov.br)